



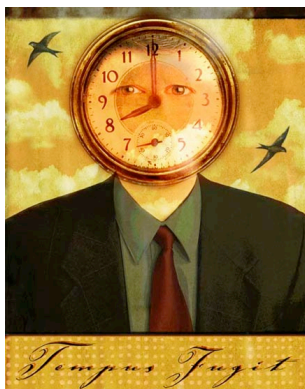
### 2: ORGANIZACIÓN DE TRABAJO

**A**ntes de emprender cualquier camino necesitamos un **mapa de ruta** para saber cómo **administrar nuestros recursos** y poder llegar a la meta que pretendemos.

Esto es exactamente lo que vamos a hacer en el segundo documento que os hacemos llegar.

Para poder emprender la organización de vuestro trabajo nos permitimos recordaros una serie de fechas que marcarán vuestro camino.

- 9 Febrero: publicación de la pregunta del debate.
- desde el 18 de Febrero hasta el 20 de Marzo, tutorías presenciales en los colegios.
- 25 & 26 Marzo: formación on-line para preguntas y dudas finales.
- Sábados de Abril: celebración del Torneo.



Sabemos que ahora, a varios meses del torneo, pensáis que el tiempo está de vuestro lado pero éste es un amigo bastante traicionero, que puede ponerse en tu contra muy fácilmente si no sabes cómo gestionarlo. Por eso os damos una pequeña guía de cuáles son **los pasos que tenéis que seguir** y un pequeño recordatorio de los plazos para que **ajustéis vuestros equipos para cumplirlos**.

Los pasos que se siguen en la preparación de un debate de competición son:

- ① Análisis e interpretación de la pregunta → entender bien qué es lo que nos está planteando la pregunta y por qué. Este paso, aunque pueda parecer obvio, es seguramente el más importante pues si interpretamos mal cuál es

el reto que nos plantea el debate todo el trabajo de las siguientes fases no tendrá sentido. Ésta es la base de todo. Sabemos que cada equipo trabajará en un horario diferente. Por eso, con independencia de qué días os vayáis a reunir el **tiempo estimado es de unas 4-5 horas**. Repartidas en una ó varias reuniones y siempre recordando que tenéis que entender el qué y el por qué de la pregunta.

② División de bloques argumentales → para poder responder a la pregunta del debate tendréis que distinguir los distintos “campos” sobre los que tenéis que trabajar. Agrupad la información en distintos bloques y así podréis aprovechar mejor vuestro tiempo y vuestros recursos. **Tiempo estimado: 5 horas**. De nuevo, recordad que estos tiempos son orientativos.

③ Asignación de bloques argumentales → todos no debéis hacer de todo.

Eso obligaría a repetir tareas que no traerían demasiado beneficio al equipo y os ocasionaría una gran perdida de tiempo. Debeis dividir el trabajo. A este respecto hay que hacer las siguientes matizaciones:

➤ dividirse el trabajo no significa “trocearlo” y destenderse del de nuestros compañeros. Como luego se explicará en el siguiente apartado, esta división del trabajo tiene que ser seguida de una exposición en la cada integrante del grupo explicará a sus compañeros lo que ha encontrado para que ellos puedan conocer no sólo el bloque que les ha tocado buscar, sino todos los bloques argumentales encuadrados en la pregunta del debate.



➤ la asignación de bloques se puede hacer en base a dos criterios que pasaremos a explicar y a exponer las ventajas de cada uno.

	Por características de los miembros del equipo	Por los papeles que vayan a desempeñar en el debate
<b><u>Descripción</u></b>	La asignación del trabajo viene determinada por la facilidad de cada uno de los miembros en la búsqueda y en la exposición de los contenidos de los bloques que se le pretenden asignar.	Las exigencias de cada uno de los miembros del equipo de debate son distintas. En concreto, las refutaciones, al ser los únicos turnos que no pueden ir cerrados y que exigen un verdadero ejercicio de relación precisan que aquellos que las ejecutan se encarguen de los bloques “conceptuales” más complicados. En este tipo de asignación de debates organizamos el trabajo ya enfocado en la competición.
<b><u>Ventajas</u></b>	Tanto la búsqueda como la posterior exposición de contenidos es más sencilla para los integrantes del equipo. Lo que ayuda a la creación de las líneas argumentales de las posturas.	Se va adaptando el equipo a la competición, poniendo a cada miembro a buscar los bloques que el capitán entiende que tienen que dominar más según la posición que va a ocupar. Esto es especialmente beneficioso para los refutadores ya que el debate les exigirá un ejercicio de relación de conceptos.

④ Búsqueda de la información → una vez que hemos visto qué información debemos de buscar y quién se va a encargar ahora hay que ponerse “manos a la obra”. En el siguiente documento de formación que os colguemos os enseñaremos cómo buscar la información y trataremos:

- en qué bases de datos, portales y webs buscar.
- cómo filtrar la información.
- qué información nos puede ser útil y fiable y cuál no.
- cómo ordenarla y cómo prepararla para la reunión que mantendremos con nuestros compañeros.

**Tiempo mínimo: 2 - 3 semanas.** En este plazo, tendrías que ser capaces de generaros el conocimiento necesario para empezar a ensayar vuestras intervenciones, pero cuánto más tiempo le podáis dedicar, mejor.

⑤ Reunión de equipo → durante los últimos apartados habéis oído hablar de la reunión de equipo y ahora vamos a tratar qué significa esto.

Es irrealista e ineficiente que todos busquéis lo mismo. Para algo sois un equipo y teneis que aprovecharlo. ¿Os acordais cuando antes os decía que el trabajo en equipo no significaba “trocear” lo que había que hacer y olvidarme del compañero?

No, claro que no, el trabajo en equipo va más allá y por eso es necesario que “todos os beneficiéis del trabajo de todos”. Por eso una vez que cada uno busque la información de los bloques que le han sido asignados teneis que quedar y explicarles a vuestros compañeros lo que habéis encontrado como si de un exámen oral se tratara. Esta fase es clave porque se trata de juntar las piezas que van a formar la base sobre la que luego vais a trabajar. Si aquí uno falla falláis todos. Cada miembro ha de exponer y los demás hacer las preguntas de ese bloque que consideren oportunas hasta despejar las dudas que pudieran tener y tenerlo todo claro. No se trata que todos hagamos todo sino que el trabajo que cada uno hace redunde en beneficio a los demás.



© www.123rf.com

Es muy importante que todas estas fases las hagáis sobre un calendario, que se adapte a vuestros compromisos (clases, exámenes, actividades, etc...), y que una vez lo hayais diseñado, lo cumplais.

**Tiempo estimado de finalización: 10 horas.** Pueden estar divididas en varias reuniones y es muy importante la proactividad de todos los miembros del equipo para preguntar y aclarar dudas.

A partir de aquí vendría la fase de diseño de líneas argumentales y finalmente los ensayos de vuestras intervenciones (discurso, conclusión & refutación) la cuáles veremos más adelante.

A continuación, pasaremos a **ejemplificar con preguntas de torneos de competición** las fases anteriores para que os hagáis una idea **cómo proceder** cuándo sea publicada la pregunta de vuestro Torneo.